

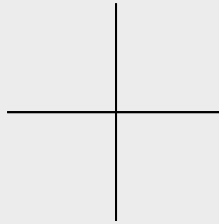
# S Katalin Csillag a Zsoltem Guntherem (3h architecture)

# O maďarské architektuře a společném životě dvou architektů



(01)

Významný maďarský architekt Zsolt Gunther je v současnosti hostujícím pedagogem v ateliéru Ústavu navrhování I. FA ČVUT, který vede v zimním semestru 2017/18. Se studenty navrhuje klášter v maďarském Belpátfalva. Jeho asistentem je Jan Jakub Tesař, který připravil následující rozhovor.



Jste partnery nejen v práci, ale také v životě. Jak se manželství propisuje do tvorby vaší kanceláře 3h architecture?

**Katalin Csillag** Považujeme se za šťastlivce, protože jsme již v době, kdy jsme byli na univerzitě, zjistili, že dokážeme velmi dobře společně přemýšlet a projektovat. Společné uvažování nad problematikou prostoru nás vždy vedlo k lepším řešením. Je to zvláštní, ale to, že společně pracujeme, nás zvláštním způsobem spojuje i v soukromém životě, protože úspěšné řešení společných problémů je také součástí manželství.

**Zsolt Gunther** Architekti, kteří jsou oddáni své práci, začínali svou často kariéru tím, že pracovali ve dne v noci. To může znamenat rodinné vztahy. V našem případě to problém nebyl. V prvních letech byla rodina a profesní život vzájemně silně propojeny, jako by se našeho manželství účastnil i někdo třetí: architektura.

**KC** O trávení dovolených jsme se nemuseli dohadovat kvůli rozdílným zájmům. Navštěvovali jsme prostě různé stavby a města. A náš zájem se takřka současně přesunul ze současné architektury k architektuře historické.

**ZG** Náš první mezinárodní úspěch, vítězství v soutěži pro vídeňské Expo '95, byl podnětem, který nás přivedl v roce

1994 k založení vlastní architektonické kanceláře 3h architecture. Naše pokusy o přehodnocení pohledu na „vesnickou“ architekturu nás proslavily po celém Maďarsku. Navrhli jsme řadu malých veřejných staveb, které reprezentují nové interpretace vesnických staveb a tradic. Některé z nich byly navíc navrženy pro lidi v nepříznivé situaci. Důležitým mezníkem v historii naší firmy bylo AUDI Forum (2003), které se pod jménem „Červený mák“ stalo obchodní značkou v komunikační strategii společnosti Audi. Hned od začátku jsme kladli velký důraz na výzkum a inovace. Nejprve jsme měli sídlo v Györu a v roce 2006 jsme se přestěhovali do Budapešti.

**KC** Často se nás ptají, kdo z nás je ten tvůrčí duch nebo kdo z nás má lepší nápady. Oba vlastně máme své lepší a horší dny, ale nestává se to najednou – jeden z nás vždycky přijde s dobrým řešením.

Způsob práce v naší kanceláři je zcela jasný. Do diskusí vždy zapojujeme své kolegy. Výsledkem jsou dlouhé debaty, analýza mnoha možných způsobů, než se dojde k definitivnímu řešení. Od prvopočátku testujeme své nápady na pracovních modelech. Vytváření modelu je pozvolný proces. Donutí nás zpomalit a promýšlet věci znovu a znovu.

Během své kariéry jste pracovali

v mnoha špičkových evropských architektonických ateliérech – Helmut Zieseritsch ve Štýrském Hradci, Mecanoo v Delftu, Boris Podrecca ve Vídni a Volker Giencke a Ernst Giselbrecht ve Štýrském Hradci. Můžete porovnat jejich přístup a popsat, jaké zkušenosti jste získali pro svou práci v 3h?

**KC** Po dokončení studií jsme tři roky pracovali v různých evropských zemích a naučili se vnímat současný architektonický prostor a koncepci i řešení detailů. Začátek 90. let minulého století se vyznačoval snahou o obrodu moderní architektury. Nizozemsko a Španělsko byly centry architektury, zatímco Rakousko představovalo možnosti ve středoevropském měřítku.

**ZG** Úplně první zkušeností byla práce pro Mecanoo v Delftu. Měli velmi otevřenou, demokratickou strukturu. Představovali nový typ modernismu bez dogmat. Jejich neotřelý způsob myšlení byl spojen s profesionální organizací všech oblastí architektury, jako je práce, komunikace, vztah s veřejností atd. Naproti tomu rakouský architekt Volker Giencke představuje úplně jiný přístup. Byl typ architekta, který předává skici, o koncepcích se nediskutovalo. Jeho prostorové pojetí ale bylo velice osobité s chytrým uspořádáním a řešením detailů. Udělal na mne snad ten největší dojem. V té době bylo Štýrsko zvláštním

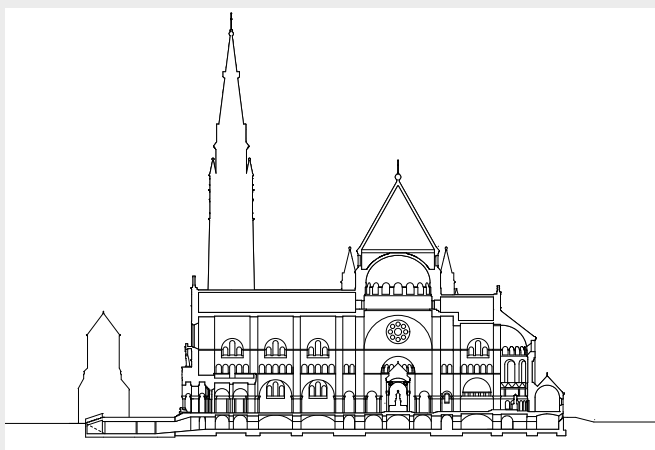
ostrovem architektury s velmi působivými výsledky. Zřejmě tady začalo mé zaujetí pro prostor.

**KC** Zieseritsch a Giselbrecht nebyli na této scéně tak významní, ale oba mohli nabídnout zajímavé úkoly, na nichž jsme pracovali. Giselbrecht byl mnohem silnější v technických aspektech a jeho přístup k architektuře byl podobný jako Normana Foster. Kromě působivých prostor byla štýrská architektura proslulá svými detaily. Jednalo se o takzvaný „fetišismus detailu“. Snad proto jsme velmi citliví na perfektní detaily, které jsou nedílnou součástí našich koncepcí. Je to také oblast experimentování, která koncepci oplodňuje. Koneckonců, detail je ornamentem dneška. Proto projektujeme detaily sami ve své kanceláři, i když většina maďarských ateliérů je předává specialistům.

Tento semestr je Zsolt hostujícím přednášejícím na Fakultě architektury Českého vysokého učení technického, a tak měl možnost poznat českou architekturu a prostředí na české škole. Jak byste srovnal současnou českou architekturu a současnou tvorbu v Maďarsku?

**ZG** Naše dvě kultury mají mnoho společného, ale přesto jsou zcela odlišné. Být ze střední Evropy představuje silné pouto. Máme částečně společnou historii, společné krále, společné přátele

## Jan Jakub Tesař



(03)

(04)



(02)



a nepřátele. Avšak referenční body jsou dost odlišné. Maďaři milují dekorace a přehánění. Češi jsou naopak redu(k)cionista a pragmatičtí. Ve skutečnosti je mi tento způsob myšlení velmi blízký. Ale nemůžeme odmítat místo, kde pracujeme.

Budapešť je neobyčejně inspirující a velmi kontroverzní město. Podíváme-li se blíže na charakter tohoto města, jeho panoráma můžeme popsat nejen jako různorodé, ale také jako tolerantní. Tento princip umožňuje stylistickou rozmanitost stejně jako organické začlenění a sjednocení nových hodnot, které mají původ jak ve stavbách, tak i v obyvatelích, při zachování hodnot starých. Střed města je extrémně zahuštěný. Styly staveb a bloků se spontánně mění, návštěvník se z ničeho nic setkává s jinou atmosférou. Pozdně historická, předmoderní a moderní architektura se všemi protiklady jsou pro mne velmi jedinečné. To je důvod, proč je naše současná architektura tak odlišná od architektury v České republice. A řeknu vám, že tento neustálý posun mezi nepatrně odlišnými kulturami mne inspiruje.

Vaše portfolio obsahuje mnoho rekonstrukcí důležitých památek. Jaké jsou postoje památkových úřadů a jak snadno se v Maďarsku získá povolení k modernizaci?

KC Lidé odpovědní za kulturní památky jsou v současnosti rozděleni. V 60. letech minulého století odpovídal přístup k historickým satavbám světovému standardu. Přístavby a rekonstrukce byly navrhovány podle Benátské charty. Postmoderní myšlení zasáhlo toto pole vážněji, než se tehdy zdálo. Návrat ornamentů a klasického kánonu byl vlastně velmi oslavován. Avšak mechanické napodobování forem minulosti vedlo k tomu, že převládly rekonstrukce, kde se neuvážovalo o jejich skutečných architektonických hodnotách. Tento způsob myšlení převzala většina památkářů, kteří automaticky odporovali a odporují všem dnešním zásahům.

Na druhou stranu jsme museli dospět k pochopení problémů historických památek. Na úplném začátku jsme si neuvědomovali problémy, které památky představují. Naši pozornost zaujímal současná architektura, která pro nás měla všechny dogmatické rysy modernosti. Naším úplně prvním setkáním s památkami byla přístavba školy Bély Lajty, který stále používal ornamenty a další historické prvky. První věc, která nás zarazila, byly masivní cihelné hmoty, které byly v jistém smyslu až abstraktní. Reagovali jsme na ně takřka instinktivně, omítnuté hmoty kontrastovaly s hmotami cihelnými (obr. 1).

ZG Dnes se míra naší reflexe zvyšuje.

Nedávno jsme to pocítili v barokním zámku rodiny Esterházy. Zde byl pro nás nepřekonatelným a závazným příkladem Český Krumlov, kde bylo všechno rekonstruováno přesně tak, „jak to bylo předtím“. Například jsme při rekonstrukci zámku museli hodně bojovat za přemístění hlavních vstupních dveří na hlavním nádvoří, které se tak dostaly na osu. Být na ose je typické pro baroko a drobná změna na boční fasádě nemá vliv na jednotu celku. Po měsících jednání se nám podařilo prorazit.

Mezitím jsme přišli na nápad, že bychom neměli jednat přímo, ale že musíme najít naše „co kdyby“. Tak jsme začali tkát dál strukturu, prostory s určitými zásahy, které se stanou organickými, které se stanou součástí celku, i když kompetentní oko přesně rozpozná rozdíl mezi starým a novým. Vytvořili jsme segmentově zaklenutý strop v obrazárně, i když jsme věděli, že tam nikdy nebyl. Původní strop se před delší dobou zřítíl a současný byl postaven po 2. světové válce. Náš strop je zaplavený světlem, má rámovou konstrukci, ale s mezilehlými osvětlenými poli. Je zcela moderní, ale má velmi silnou formální souvislost s barokními stropy.

KC Historické památky nás přibližují k zapomenutým architektonickým kvalitám prostřednictvím moderních trendů. Nadbytek prostoru a přítomnost ornamentů,

to vše je pro nás zdrojem inspirace. Katedrála v Szegedu (obr. 3 – 6) byla pro nás velkou výzvou, protože jsme byli postaveni před přezdobený interiérový prostor. Původní baldachýn byl přemístěn do úplného středu kostela a musela být navržena nová mensa. Vrátili jsme se k místním vzorům používaným v jemných výšivkách a převedli jsme je do kamene. Může to být interpretováno jako prodloužení oltářní plachty.

Další záležitostí bylo využití krypty kostela. Klenuté místnosti s těžkými cihlovými povrchy představovaly rozmanité prostory, které je dnes takřka nemožné vytvořit. Náročným úkolem bylo propojit tuto část kostela s podzemním vstupním prostorem, který odráží opakování inspirované historií pomocí dnešních konstru(k)cí. Nesmírně zajímavé je propojení mezi těmito dvěma: výsledkem je nepravidelný prostor, který není historický a není ani moderní – je to něco mezi (obr. 2–4).





(05)



(06)

Mezi vašimi realizovanými stavbami jsou také jednoznačné projekty. Jak můžete přecházet mezi památkami a modernistickými stavbami?

**ZG** Na úplném počátku jsme se zajímali o možnou cestu moderní architektury po éře postmodernismu. Jednalo se o něco jako průzkum, jak se můžeme zúčastnit „moderní obrody“. Teprve před několika lety jsme si uvědomili, že stavby, které nás obklopují v dětství, nás instinktivně ovlivňují.

Památky přišly později, ale obohatily náš přístup k prostoru. Promítáme naše modernistické zkušenosti do historických staveb a pokoušíme se vytvořit jednotu, kde splývají současné a historické prvky.

**KC** Myslím si, že jednou z nejcharakterističtějších věcí architektury je interiérový prostor. Myšlenky Bruna Zeviho ve stati *Architektura jako prostor* nás silně ovlivnily. Dovést je co nejdále znamená pro nás kvalitu. K tomu došlo v malé administrativní budově *Geometria* (obr. 7–9). Pozemek ztěžoval náš úkol, protože jsme mohli mít prosklené povrchy pouze na jedné straně. Druhá strana přiléhala ke stěně, která oddělovala jinou stavbu. Jedinou možností, jak tam dostat denní světlo, bylo vytvořit atrium osvětlené

shora. To nás vedlo k různým scénářům odražejícím povětrnostní podmínky.

**ZG** Průhlednost byla dalším problémem. Celková průhlednost v budově byla příliš generická, pevné části dělaly vnitřní prostor ještě zajímavější. Přesunutím „zasedacích kójí“ k atriu vznikly soukromé niky.

**KC** Administrativní budova K4 (obr.) má jiné měřítko. Modernistickým částem města chybějí jasné bloky, které označují hranici mezi soukromým a veřejným. V této situaci byla dispozice nejdůležitější záležitostí. Bloky, které kopírují racionalitu kancelářské typologie, se otevírají jako vějíř ve směru otevřeného prostoru. Dva z nich tedy sledují pravouhlost městské sítě. Třetí prvek je vlničen mezi ně. Pro mne je stavba koláží modernistických znaků: pásová okna z 20. let minulého století, pilíře tvaru V z 50. let minulého století a současné parametrické otvory v pergole napnuté mezi hranoly.

A teď vám položím obligátní otázku. Jaká byla spolupráce s Johnem Pawsonem?

**ZG** Práce s Johnem Pawsonem měla dlouhou předehru. V té době jsme intenzivně jednali s benediktýny. Vyhráli

jme soutěž na kostel částečně ukrytý pod zemí, který se nakonec neuskutečnil kvůli místnímu faráři. Během těchto jednání se vynořilo téma renovace baziliky. Mniši chtěli Petera Zumthora, ale ten odmítl. Pak jsem navrhl Johna Pawsona, o kterém jsem si myslel, že je ten pravý. Opat navštívil Nový dvůr a hned se zamířil do tamějších čistých prostor. A tak do toho vstoupila i naše kancelář.

Avšak situace v pannohalmské gotické katedrále s mnoha historickými vrstvami byla úplně jiná. Nebyla tu žádná šance tvořit čisté prostory. Daleko důležitější bylo odstraňovat. Změnilo se jen pár věcí, ale výsledek byl přesvědčující. A znamenal spoustu sporů s památkáři. Nakonec se bazilika v Pannohalmě stala mezníkem v maďarské památkové péči.

**KC** Spolupráce s někým je vysoce osobní záležitost. A spolupráce s mnichy je ještě daleko komplikovanější. John Pawson má talent a zkušenosti a dokázal okouzlit skupinu mnichů svou jasnou vizí architektury. Nechoval se jako hvězda. Dával pozor, poslouchal a předložil mnichům více alternativ, z nichž si mohli vybírat. Na druhou stranu mu mniši důvěřovali. Tato rovnováha mezi klientem a architektem je pro mne velmi důležitá,

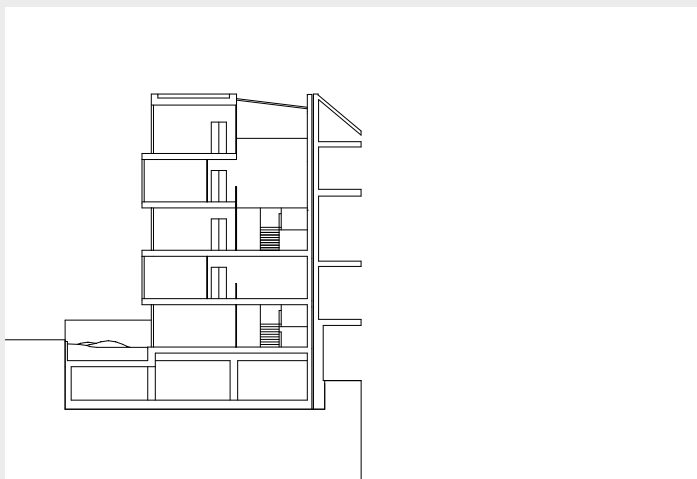
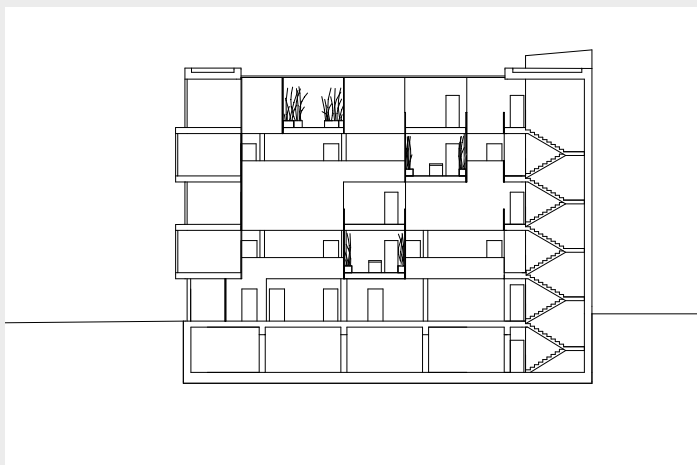
protože takto se můžete s konečným řešením dostat dál.

Projektování pro mnichy má z časového hlediska jinou perspektivu. Myslí v jiné dimenzi. Proto pečlivě vypracovávají duchovní náplň z dlouhodobého hlediska. Výsledkem bylo velmi jasné zadání, které muselo být převedeno do prostorových kvalit.

**ZG** Kvalita a hloubka materiálů byly něco, co jsme do té doby neznali. Použití zvláštního materiálu – v tomto případě to byl onyx – na určitých místech bylo něco mimořádného. Otevřel se před námi úplně nový svět. Standardy detailů byly také na úplně jiné úrovni. Mohli jsme mít spoustu vzorků jednotlivých kusů nábytku a tyto modely nám moc pomohly při hledání správného řešení.

**KC** Když jsme spolupracovali s Johnem Pawsonem, nijak jsme se takzvaným minimalismem necítili ovlivnění. Šlo spíše o to zachytit podstatu návrhu a redukovat ji na základní prvky. Je to velmi zajímavý svět, který je našemu způsobu myšlení velmi blízký. Snad je to i důvod, proč jsme s Johnem Pawsonem mohli tak harmonicky spolupracovat.

## Administrativní budova Geometria, Budapešť, 2013



Tato malá administrativní budova se nachází v hustě zastavěné čtvrti Budapešti v blízkosti Dunaje, kde nedostavné bloky nepravidelně přiléhají k ulicím. Domy mají různou výšku, a představují stylově heterogenní uliční prostředí. Naše stavba na ně navazuje a zároveň se na ně odvolává. Ignoruje výšku sousední stavby, ale přizpůsobuje se hřebeni požární stěny za ní, a tak vytváří jednotu přesahující triviální sousedské vztahy.

Stavba dodržuje striktní, strnulou geometrii. Její hranolovitá hmota se odlišuje šachovnicovitě uspořádanými vystupujícími a ustupujícími plochami. Exteriérová fasáda je pokryta diskovitým vzorem, který je záměrně extravagantní a připomíná popovú kulturu sedmdesátých let. Zjevná transparentnost budovy je zavádějící. Neodpovídá vztahu mezi exteriérem a interiérem. Sklo se spíše stává prostředkem oddělení. A protože odděluje, stávají se vlastnosti skla důležité. Svislý povrch funguje jako velké zrcadlo a tady jako nástroj virtuálního znásobení.

Přísný exteriér přechází do geometricky uspořádaného, ale pulzujícího interiéru. Vnitřní svět objektu je organizován okolo atria, do něhož shora padá denní světlo. Je prodlouženo a členěno stavebními kostkami, jejichž poloha se na každém patře posouvá. Všechny odpovídající prostory jsou vizuálně spojeny s tímto atriem. Zdá se, jakoby se skleněné kostky, vetknuté do atria, vznášely v nepropustném, ale přitom vzdušném prostoru. Halové a buňkové kanceláře se v jednotlivých podlažích střídají. Buňkové kanceláře mají pevné parapety, zatímco halové kanceláře jsou odděleny od atria stěnami až do stropu. Lehké se střídá s těžkým, transparentnost s neprůhledností.







(08)



(09)

### Jaké projekty máte v současnosti v kanceláři na prkně?

**ZG** Máme několik zajímavých projektů, kde dokončujeme prováděcí projekt, jsme před zahájením stavby nebo se staví. Přístavba vysoké školy umění a designu MOME (obr. 13) v Budapešti uvedla dilema identity do popředí. To, že je škola pojmenovaná po László Moholy-Nagy naznačuje nějaké spojení s Bauhausem. Pokusili jsme se navrhnout mnoho způsobů, jak se vypořádat a experimentovat se světlem. Je to nejvíce vidět na fasádě centra vzdělání, které je vlnkovou stavbou v areálu kvůli své poloze i kvůli své funkci. Dvě vrstvy skla nechávají světlo pronikat do interiéru různým způsobem, protože lité sklo na vnějším pláští neustále mění svou polohu.

**KC** Další otázkou byl homogenní vzhled areálu. Podle našeho názoru na sebe objekty v areálu navazují jen volně. Spojuje je nápadný, bělavý vzhled. Avšak skutečným problémem bylo nalézt správné vchody do jednotlivých budov. Škola chtěla jeden hlavní vchod, což bylo v protikladu k pavilonové dispozici. Navrhli jsme podzemní vstup, který nabízí rozdílnou kvalitu prostoru, a tedy i odlišné postavení v hierarchii.

**KC** Dalším zajímavým projektem, který je těsně před zahájením výstavby, je

malý ženský klášter v srdci Budapešti (obr. 14). Jednou jeho částí je historická památka, druhou je přístavba na protáhlém pozemku reagující na novou městskou situaci. Klášter byl původně postaven jako obytná stavba v polovině 19. století, ale protože byl v průběhu staletí několikrát rekonstruován, její proporce se změnily. Pokusili jsme se osvobodit stavbu od prvků doplněných během doby. Měli jsme několik verzí, až památkáři přijali tu současnou: zachovává stavbu v původním tvaru U. Dvě nová křídla jsou plasticky pojednána. Její dispozice vrací původní koncepci. Chtěli jsme oddělit nádvoří od zahrady, v tomto případě se jednalo o všeobjímající gesto půdorysu.

**ZG** Brzy dokončíme přístavbu odborného učiliště v rychle se rozvíjejícím městě Érd (obr. 15). Celkem často se setkáváme se stavbami ze 70. let minulého století, které mají špatnou reputaci kvůli své koncepci. Ale když jsme se jimi začali zabývat, objevili jsme jejich hodnoty. V tomto případě byla již původní stavba vytvořena jako malý městský svět. Prostě jsme museli pokračovat v historii městského uspořádání v duchu staré stavby. Náš projekt odráží typ vzdělávání, který je částečně řemeslný, prostřednictvím hrubých materiálů na fasádě. Ocelové profily mají spíše uměleckořemeslný efekt a dodávají stavbě odlehčený vzhled.

### Zsolt Gunther (\*1964, Budapešť)

Studoval architekturu na technické univerzitě v Budapešti a na uměleckoprůmyslové akademii ve Vídni, v mistrovské třídě Hanse Holleina. Titul získal v roce 1990. V letech 1991 až 1994 pracoval jako architekt v mnoha evropských kancelářích (Mecanoo v Delftu, Boris Podrecca ve Vídni, Volker Giencke a Ernst Giselsbrecht ve Štýrském Hradci). V roce 1994 založil společně s Katalin Csillag 3h architecture. Přednášky, posudky jako hostující architekt, semináře, příspěvky k výstavám v Evropě (Budapešť, Vídeň, Linec, Berlín, Amsterdam, Rotterdam – NAI Sintra a Kodaň). Cena Miklose Ybla v roce 2005. V roce 2009 předložil dizertační práci (titul: doktor svobodných umění – DLA; téma: obrácená tradice) V současnosti je jedním z vůdčích architektů v kanceláři 3h architecture. Zasvětil svou práci architektonickému výzkumu nad rámec pragmatického projektování. Jeden z vedoucích představitelů ekologické laboratoře univerzity MOME, zakládající člen Aktivház Szövetség (Aliance aktivního domu). Spolupracoval na zásadách maďarského sociálního bydlení v rámci skupiny 4xM.

### Katalin Csillag (1967, Győr)

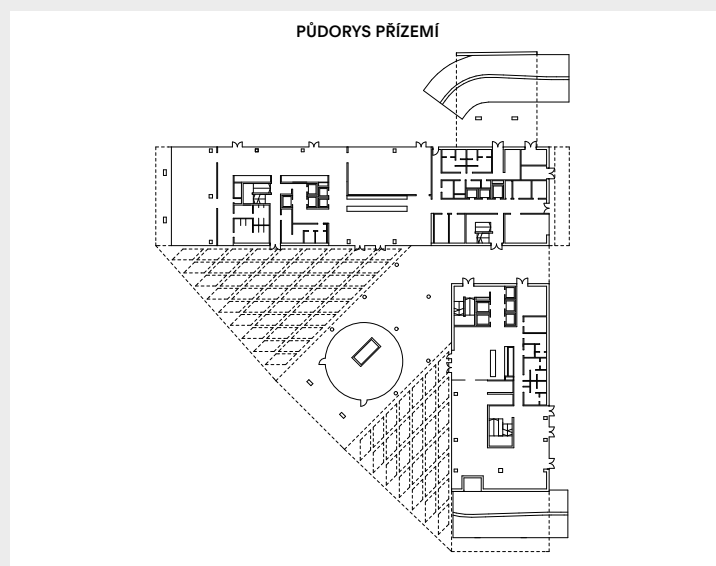
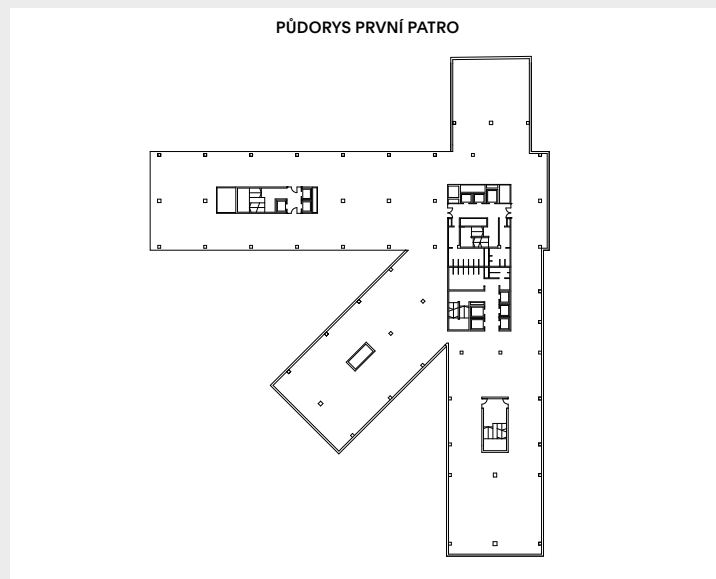
Studovala na technické univerzitě v Budapešti a na uměleckoprůmyslové akademii ve Vídni, v mistrovské třídě Hanse Holleina. Titul získala v roce 1990. V letech 1992 až 1994 pracovala jako architektka v Gruppe 3 a v kanceláři architekta Helmuta Zieseritsche ve Štýrském Hradci. Spoluzakladatelka 3h architecture společně se Zsoltem Guntherem (1994). V letech 2003 a 2004 hostující přednášející na Uměleckoprůmyslovém institutu univerzity v západním Maďarsku. Od roku 2008 profesorka na postgraduální škole Sdružení maďarských architektů v Budapešti. V současnosti je jedním z vůdčích architektů kanceláře 3h architecture.

S prací studia 3h architecture bude možné se od ledna seznámit v Maďarském institutu v Rytířské ulici 25, v Praze 1.

Materiál připravila redakce ve spolupráci s Maďarským institutem v Praze.

**Foto:** archiv autorů; škola pro tělesně postižené Gábor Máté; portrét: Tamás Bujnovszky

# Administrativní budova K4, Budapešť, 2014



Klíčovým prvkem při umístění této stavby byl velký oblouk ulice Dózsa György, který se zařezává ortogonálně do městské struktury. Budova může být interpretována jako dvorní trakt, který se však díky svému umístění na křižovatce stává hlavní uliční zástavbou. Náš projekt musel dodržovat regulační plán, který byl v jednom bodě striktní, ale v několika dalších směrech otevřený. Hranoly, které kopírují racionalitu kancelářské

typologie, se otevírají jako vějíř v rozšiřujícím se prostoru. Dva prvky jsou na sebe kolmé, takže zdůrazňují ortogonální charakter okolního městského prostoru. Třetí prvek, tvořící klín mezi nimi, přepisuje jejich zdánlivě jednoduchý vztah. Tím se běžná situace stává jedinečnou, a vytváří z nouze ctnost. Navrhli jsme dynamickou formu, která vychází ze zkušenosti, jak lidé vnímají stavbu, když okolo ní procházejí. Jejich pohled je složen z

několika pohybujících se obrazů, které vytvářejí jednotný celek. Hmoty postupně klesají k nižším obytným částem. Tato myšlenka postupného dynamického přechodu také ovlivnila utváření fasády. Mezi křídly stavby je vytvořen hodnotný krytý veřejný prostor. Oblouk ulice Dózsa György je zdůrazněn vysokou víceúrovňovou protihlukovou stěnou vytvořenou zelení. Mezi touto hlukovou stěnou a budovou je vytvořen proporční

městský prostor naplněný životem díky zastávkám veřejné dopravy a budoucí funkční zástavbě.



(11)